
Rapport annuel 2010
Fondation Espoir pour personnes en détresse
Projet Table Suisse



Table des matières

Lettre de la Présidente de Fondation	4
Conseil de Fondation & Direction	5
Organigramme	6
Description du projet Table Suisse	7
Les Faits	8
L'année 2010 en rétrospective	9
Soutien – entreprises et institutions	14
Rapport des réviseurs KPMG	18
Comptes 2010: bilan	19
Comptes 2010: compte d'exploitation	20
Comptes 2010: annexe	21
Comptes 2010: remarques	22
Contact	23

Lettre de la Présidente de la fondation

Chers amis de notre fondation

L'Union Européenne a déclaré l'année 2010 «Année européenne de lutte contre la pauvreté et l'exclusion sociale». Depuis sa fondation en décembre 2001, Table Suisse est fière de contribuer à cette lutte en aidant les personnes nécessiteuses dans notre pays.

En 2010, Table Suisse a distribué plus de 3'000'000 kg de nourriture excédentaire de qualité irréprochable à des personnes dans le besoin. Cela représente une valeur d'environ 20 millions de francs – et 12 tonnes quotidiennement!

A l'occasion de la 7^{ème} Journée de la Soupe, Table Suisse a encore une fois interpellé le public sur la pauvreté en Suisse et les personnes qui en souffrent. La présence du Conseiller fédéral Didier Burkhalter dans notre tente à la Bärenplatz de Berne, l'intérêt croissant des médias et le bénéfique record de cette action ont confirmé que nous sommes sur le bon chemin.

Que signifie être pauvre dans ce pays riche qu'est la Suisse?

La pauvreté ne se détermine pas uniquement par des restrictions matérielles. Être pauvre signifie également disposer de possibilités réduites de participation à la vie sociale et culturelle. De plus, la signification de pauvreté dépend toujours des groupes de comparaison (pauvreté relative). La définition de la pauvreté de la Communauté européenne rend bien cette pluridimensionnalité: «Sont pauvres les personnes, familles et groupes dont les ressources (matérielles, culturelles et sociales) sont à ce point insuffisantes qu'elles les empêchent de mener une existence digne et les excluent des conditions de vie minimales que leur société juge acceptables.»

Avons-nous besoin de la pauvreté? Il semble que oui!

Un sondage réalisé aux Etats-Unis a montré qu'une personne ne se considère riche que lorsqu'elle peut se comparer avec d'autres personnes moins bien loties. Les résultats d'une expérience de l'université Cornell de l'Etat de New York a fourni des résultats révélateurs: les participants devaient indiquer s'ils préféreraient gagner 100'000 dollars alors que leurs concitoyens n'en gagnaient que 80'000, ou s'ils préféreraient recevoir 150'000 dollars, ce qui signifie 50'000 dollars supplémentaires, alors que leurs concitoyens en avaient 200'000 à disposition. Les réponses laissent très songeur: la majorité des personnes interrogées a préféré renoncer au 50'000 dollars supplémentaires que de se retrouver pauvres parmi les plus riches. Quelle aurait été votre réponse?

Nous aimerions remercier ici toutes les personnes et institutions qui nous ont soutenus en 2010. Nombreux sont celles et ceux qui ont participé au projet Table Suisse et permis que des excédents alimentaires soient distribués à des personnes nécessiteuses dans notre pays.

Nous nous réjouissons de vous retrouver en 2011 lors de nos activités. Nous avons besoin de votre aide et sommes très heureux de pouvoir compter sur vous.



Yvonne Kurzmeyer
Présidente du conseil de fondation

Le Conseil de fondation et la Direction



Yvonne Kurzmeyer

Fondatrice et Présidente du Conseil de fondation.



Chantal Senft-Boissonnas

Présidente bénévole de l'association Table Suisse Fundraising. Membre du Conseil de fondation depuis juin 2009.



Alfred Huber

Membre du Conseil de fondation depuis octobre 2002.



Dr. Thierry Lalive d'Epinay

Conseiller d'entreprise, membre du Conseil de fondation depuis novembre 2003.



Olivier Steimer

Président du Conseil d'administration de la Banque Cantonale Vaudoise et membre du Conseil d'administration des Chemins de Fer Fédéraux. Membre du Conseil de fondation depuis juin 2005.



Dr. iur. Luisa Bürkler-Giussani

Avocate, membre de la Fondation Internationale Prix Balzan «Fonds», Zurich. Membre du Conseil de fondation depuis septembre 2005.



Daniela Rondelli Stromsted

Directrice de la fondation Espoir pour personnes en détresse.



Beat Fislér

Directeur adjoint de la fondation Espoir pour personnes en détresse.

Organigramme 2010

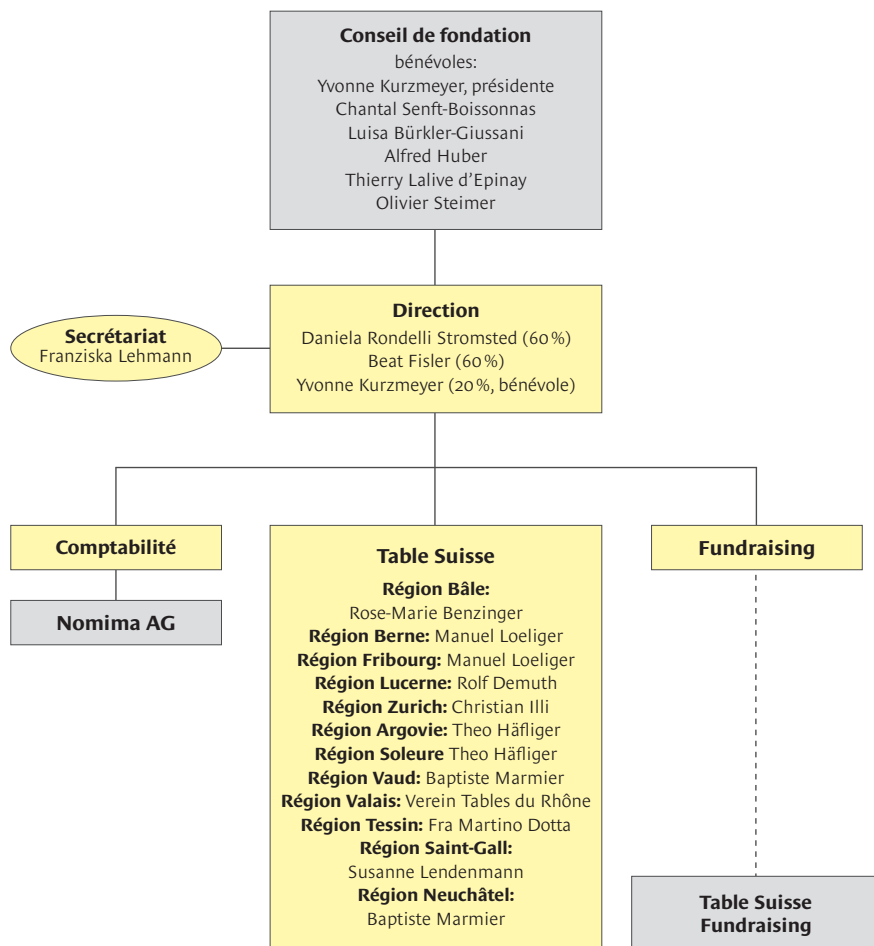


Table Suisse

Description du projet

Table Suisse vise à construire et développer un réseau suisse de distribution de surplus alimentaires en faveur de personnes nécessiteuses.

La mission du projet est de collecter auprès de grandes surfaces, de producteurs et détaillants des denrées alimentaires excédentaires irréprochables – dont la date de vente est passée, mais pas la date limite de consommation – et de les distribuer gratuitement à des institutions sociales.

Table Suisse distribue par année environ 3'000 tonnes (12 tonnes par jour) de denrées alimentaires gratuitement. Les institutions sociales – foyers d'urgence, refuges pour sans-abri, cuisines populaires, centres d'accueil de jour pour personnes dépendantes ou marginales et autres associations caritatives – peuvent ainsi bénéficier de produits frais et sains pour compléter les repas proposés.

Les chauffeurs qui récoltent et distribuent les produits sont tous bénévoles. Ces sont des personnes effectuant leur service civil ou faisant partie d'un programme de réinsertion professionnelle, des retraités ou tout simplement des personnes très motivées à s'engager de manière régulière dans une activité sociale. 30 véhicules frigorifiques collectent chaque jour de la nourriture auprès de plus de 500 donateurs pour la redistribuer le même jour à environ 500 institutions, qui, à leur tour, fournissent ou préparent des repas pour des personnes dans le besoin. Au total, plus de 10 millions de repas sont distribués chaque année.

Le financement de Table Suisse provient de donations de la part d'entreprises, de fondations et de personnes privées. Nous obtenons également des contributions de Table Suisse Fundraising, une association d'utilité publique.

Table Suisse est un projet de la fondation Espoir pour personnes en détresse, dont le siège est à Chiètres/FR, qui vise à construire un pont entre la surabondance et la misère. Depuis le démarrage réussi dans la région de Berne en 2001 des antennes régionales ont été installées en Argovie, à Bâle, Fribourg, Lucerne, Neuchâtel, Soleure, Saint-Gall, dans le canton de Vaud, en Valais et à Zurich.

Vous trouverez des informations complémentaires sur notre site www.tablesuisse.ch.

2010 – Table Suisse en un coup d'oeil:

12 régions
30 véhicules
frigorifiques
en service tous les jours

distribution de 3'016 tonnes
de denrées alimentaires d'une valeur
de 19.6 millions de francs

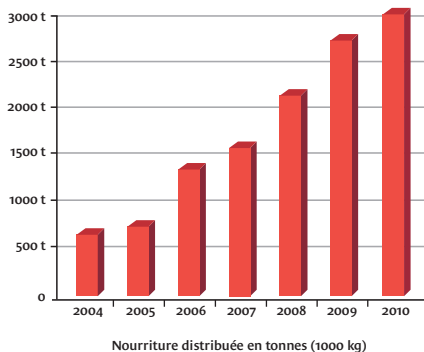
11,9 tonnes par jour!

542 donateurs de
denrées alimentaires
et 525 institutions sociales.

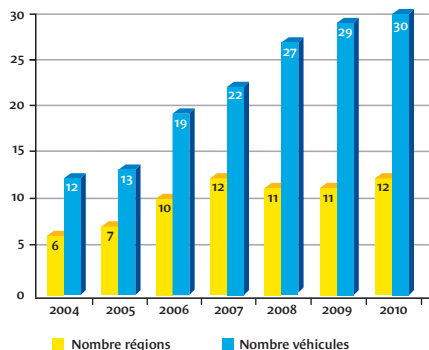
1 franc offert correspond à une
plus-value de CHF 18.20.



Evolution de Table Suisse 2004 à 2010
Nourriture distribuée



Evolution de Table Suisse 2004 à 2010
Régions et véhicules



Les régions de Table Suisse

Neuchâtel: motivée par une phase test réussie, Table Suisse a finalisé la mise en place de cette nouvelle région en été 2010 en collaboration avec un partenaire local. La société Job Eco SA, soutenue par l'office du travail cantonal, met les chauffeurs à disposition pour les tournées quotidiennes et participe à une partie des frais d'entretien du véhicule. L'acquisition du véhicule a été rendue possible grâce à un don conséquent de la Loterie Romande. La région de Neuchâtel est gérée comme une succursale de la région Vaud par le responsable régional, Baptiste Marmier.

Tessin: suite à l'annonce de résiliation du contrat de partenariat avec OSEO (Oeuvre suisse d'entraide ouvrière) pour fin 2010, nous avons réorganisé notre travail en collaboration avec Table couvre-toi. Malheureusement Table Suisse a dû se retirer de cette nouvelle organisation, et de la région Tessin, à fin 2010, car le rapport coût-efficacité ne justifiait plus notre intervention dans la région.

Grisons: en conclusion d'une réunion avec toutes les parties concernées en juin et une étude détaillée de la situation, en particulier du rapport coût-efficacité, réalisée par le responsable de la région Zurich, nous avons renoncé à développer cette région.

Logistique & accomplissement

Grâce à une augmentation et une meilleure utilisation de notre flotte de véhicules, une logistique plus efficace et une expansion dans toutes les régions desservies, Table suisse a redistribué cette année 9,8% de nourriture en plus. En comparaison:

2009	2010
2'746 tonnes	3'016 tonnes
10,9 tonnes par jour	12 tonnes par jour

Événements et médias

Pour la septième fois, Table Suisse a organisé son événement national de collecte de fonds, la Journée de la Soupe. Le 18 novembre 2010, des personnalités nationales du monde économique, politique, sportif et culturel ont mis la main à la casserole et proposé au public une délicieuse soupe. Au total, 3'602 litres de soupe ont été cuisinés et distribués dans 26 endroits. Le Ministre de la Santé Didier Burkhalter a savouré une soupe «avec du sens». Il apprécie que Table Suisse s'implique de manière simple mais efficace pour les personnes nécessiteuses. Le succès de la journée et la somme record des dons récoltés, un total de 135'916 francs, montre que la population suisse est solidaire. Nous remercions sincèrement les nombreux participants qui ont permis la réussite de cette journée. Pour l'organisation et le bon déroulement de cette journée, Table Suisse a pu compter sur le soutien fidèle des sociétés et organisations suivantes et les en remercie:

- Credit Suisse (Projet Corporate Volunteering)
- Rotary Club Wettingen
- AEK BANK 1826, Thoune
- Lions Club Morat
- Association Table Suisse Fundraising
- ainsi que l'aide d'innombrables bénévoles

MyPlace-SelfStorage, une entreprise offrant des surfaces de stockage à des particuliers et des entreprises, a appelé la population de la région zurichoise à l'action «**Partager la joie de Noël**», en collaboration avec Table Suisse région Zurich. Durant la période de l'avent, les zurichois et zurichoises pouvaient déposer des cadeaux de Noël en faveur de personnes touchées par la pauvreté auprès de MyPlace-SelfStorage. Ces cadeaux de Noël ont été triés par les collaborateurs de Table Suisse région Zurich qui les ont remis à des institutions sociales le soir de Noël. Nous remercions de tout cœur la population de Zurich pour sa solidarité et la maison MyPlace-SelfStorage qui a réalisé cette belle action de Noël. MyPlace-SelfStorage soutient Table Suisse de manière continue, en mettant à disposition gratuitement une surface de stockage pour la région Zurich.

Des prisonniers soutiennent Table Suisse: entre le 24 novembre et le 2 décembre ont eu lieu quatre **représentations théâtrales** passionnantes dans le **pénitencier de Lenzburg**. Quatre détenus y jouaient la pièce «En attendant Godot» de Samuel Beckett. Remarquable déjà du fait que les acteurs étaient des prisonniers et que la pièce était jouée dans la prison même, mais également parce que les quatre détenus avaient décidé de faire parvenir les recettes des représentations aux organisations Aide aux victimes et à Table Suisse. Theo Häfliger, responsable Table Suisse région Argovie/Soleure, a remercié personnellement les acteurs pour ce geste inoubliable à la fin de la dernière représentation. Nous avons ainsi reçu un don de 2'656 francs.

La société **Linde Lansing AG** a remis en cadeau à Table Suisse le 10 novembre des **chariots de manutention**: 9 transpalettes manuels et 2 monte-charge électriques. Linde Lansing AG a décidé de ne pas envoyer de cadeaux de Noël à ses clients cette année mais d'offrir le budget prévu à une oeuvre sociale. Ils ont choisi Table Suisse. Daniela Rondelli Stromsted, directrice de Table Suisse, a remercié Linde Lansing AG de ce don conséquent lors de la remise des chariots à Dietikon. Ces chariots vont grandement faciliter notre travail et nous motiver encore davantage!

Cinq femmes ont été invitées à raconter leurs parcours professionnel et personnel au **5^{ème} forum de femmes NAB** qui s'est tenu le 18 octobre au palais des congrès et de la culture d'Aarau. Yvonne Kurzmeyer, fondatrice de Table Suisse, y a participé. **Le thème de la soirée portait sur «La réalisation des rêves d'une vie».**

Sven Epiney a fait office de modérateur lorsque ces cinq femmes ont conté leurs passionnants parcours de vie. Les moments de vie fascinants de ces cinq femmes hors du commun ont laissé un souvenir marquant au public. A la fin de l'événement, toutes les participantes s'accordaient à dire qu'elles ne pourraient jamais décrire leur rêve d'une vie comme «atteint», car elles le vivent en continu.

Le foot au bénéfice de Table Suisse: à l'initiative de l'association Table Suisse Fundraising région Lucerne, le FC Luzern a organisé un événement de recherche de fonds en faveur de Table Suisse et en même temps a annoncé la prochaine

Journée de la Soupe. Le 3 octobre, le FCL a joué, et gagné, contre les Young Boys. Cette victoire a généré 3'645 francs de dons directs pour Table Suisse région Lucerne. Un énorme merci au FCL pour leur soutien engagé et sincères félicitations pour cette superbe victoire face aux YB.

Suite à la **conférence de presse du 15 septembre**, l'ouverture de Table Suisse région Neuchâtel et ses débuts prometteurs ont été officialisés. Les médias locaux, tels que Canal Alpha, L'Express/L'Impartial et le Courrier ont relaté l'événement.

La **Soulfoundation de Lucerne**, une association qui s'engage en tant qu'organisateur d'événements caritatifs avec le slogan «Think global, act local» a organisé le 12 mai un concert de Stefanie Heinzmann en faveur de Table Suisse région Lucerne. Le duo «Van Golden » a assuré la première partie du concert. Cette superbe soirée a généré pour Table Suisse région Lucerne un montant de 2'000 francs. Un énorme merci à la Soulfoundation et à Stefanie Heinzmann pour cet engagement généreux.

Le 11 mai, lors d'un **débat de Fraueninfo**, une association de représentantes d'importants groupements de femmes en Suisse, Chantal Senft-Boissonnas, membre du conseil de fondation de Table Suisse et présidente de Table Suisse Fundraising, a pu présenter aux participants et au public son travail bénévole au sein de Table Suisse.

Swisscard AECS AG a remis le 7 avril un nouveau chèque de 22'000 francs à Table Suisse. Swisscard AECS soutient Table Suisse avec le programme «Pointup Bonus» des cartes de crédit de Credit Suisse. Un tout grand merci!

Dans son édition française du 15 février, le **magazine de la Coop** «Coopération» a publié un article détaillé sur la future ouverture de Table Suisse région Neuchâtel.

Centrale

Nous sommes très heureux d'avoir vu se confirmer la **prolongation des contrats de partenaires avec la Coop et le Credit Suisse** pour la période 2011–2013. Nos deux partenaires principaux continuent ainsi à assurer pour les trois prochaines années une partie importante de la nourriture distribuée ainsi qu'une substantielle contribution financière.

Notre journal informatif «Bulletin» s'appelle désormais **«tafelpost»**. La première édition a paru en octobre 2010. Nous continuons à y informer des grands, et plus petits, événements concernant les activités de Table Suisse.

Les deux projets internes lancés en 2009, soit le **Quality Management** et la **réorganisation de notre système informatique**, avancent bien mais ne sont pas encore terminés. Comme certains aspects les concernent tous deux, ils sont suivis et soutenus par Fritz Huber de la société Innovage. Nous pouvons également compter sur le soutien d'autres sociétés: Microsoft nous fournit

gratuitement plusieurs logiciels pour les postes de travail et des licences de serveur; Schreiber Informatik GmbH de Bâle nous propose des conditions préférentielles pour l'achat de matériel informatique; Norman Data Defense Systems AG à Bâle nous offre des licences de logiciel de protection Internet.

Des décisions importantes pour l'avancée et la réalisation des deux projets ont été prises lors du workshop du 16 juillet rassemblant la direction et les responsables des régions.

Atelier93, un programme d'emploi temporaire de l'Union Suisse pour le Travail à Domicile USTD, propose des mesures d'emploi temporaire à des personnes à la recherche d'un emploi et collabore, entre autres, avec Table Suisse. Jusqu'à présent chaque région concernée définissait elle-même les conditions de collaboration, ce qui soulevait des difficultés organisationnelles et légales. Afin de régler cette situation, nous avons signé une déclaration d'intention de collaboration avec Atelier93 en février.

Associations de recherche de fonds

L'association Amis de Table Suisse a fusionné et intégré l'Association Table Suisse Fundraising.

Sous la présidence de Madame Chantal Senft-Boissonnas, l'association a connu un fort succès et a contribué cette année à hauteur de 585'632,55 francs à nos besoins financiers.



Soutien – entreprises et institutions

Partenaires de longue date

Donateurs nationaux de produits alimentaires

Coop (191 filiales)

Migros (73 filiales)

Aldi (60 filiales)

Lidl (52 filiales)

166 donateurs régionaux

- Informations détaillées sous www.tablesuisse.ch

Donateurs nationaux (finances, biens et prestations)

- Credit Suisse: 12 véhicules de livraison sous fleet management
- Coop: soutien financier
- Schindler Ascenseurs SA: soutien financier
- McKinsey & Company: conseil/impression
- Sika Schweiz AG: soutien financier
- Pointup (programme de bonification des cartes de crédit du Credit Suisse): soutien financier
- Mercedes Benz, centre de véhicules utilitaires Schlieren: offre spéciale pour véhicules de livraison Mercedes Benz, Sprinter et Vito

Nos plus importants partenaires en 2010

- Credit Suisse
- Coop
- Schindler Ascenseurs SA
- Sika Schweiz AG
- Fondation Ernst Göhner, Zoug
- McKinsey & Company

Donateurs de biens et prestations

- AXA Winterthur: soutien pour la Journée de la Soupe, assurance responsabilité civile
- RICOH Schweiz AG, Horgen: photocopieuses/photocopies
- Cibo grafics, Bern: enseignes et inscriptions
- Druckerei zum Murtenleu, Morat: imprimés (conditions préférentielles)
- Nomima AG, Kerzers: comptabilité et fiduciaire
- Hainfeld Grafik, Bösingen: conditions avantageuses pour tout travail de graphisme
- Hug-Witschi AG, Bösingen: assistance informatique
- KPMG SA, Fribourg: révision
- La Semeuse, La Chaux-de-Fonds: soutien pour la Journée de la Soupe, mise à disposition gratuite de machines à café et de capsules de café
- Linde Lansing Fördertechnik AG: dons de chariots de manutention
- Marti Logistik AG, Kallnach: transport
- Microsoft Corporation, USA: logiciels gratuits pour Windows 7
- MyPlace SelfStorage, Zürich: mise à disposition de place de stockage gratuite pour Table Suisse région Zurich

-
- Norman Data Defense Systems AG, Basel: licences gratuites pour Internet Security
 - Schreiber Informatik GmbH, Basel: prix préférentiels pour les ordinateurs
 - Webac, Berne: support dans la présentation Internet avec système de gestion des contenus

Fondations

Nous avons reçu d'importantes contributions et des soutiens financiers pour plusieurs années de:

- Fondation Ernst und Theodor Bodmer, Zurich
- COFRA Foundation, Zoug
- Fondation Gebauer, Zurich
- Fondation Symphasis, Zurich
- Fondation Dr. med. Arthur und Estella Hirzel-Callegari, Zurich
- Fondation Scheidegger-Thommen, Bâle
- Fondation Stanley Thomas Johnson, Berne
- Fondation Teamco Suisse, Niederurnen

Parmi les autres fondations qui nous ont soutenues en 2010, nous sommes heureux de pouvoir également mentionner:

- Fondation Gottfried und Julia Bangerter-Rhyner, Berne
- Fondation Johannes und Hanna Baumann, Herisau
- Fondation René und Susanne Braginsky, Zurich
- Fondation Nelly Bürgisser & Hedwig Steinmann, Berne
- Fondation Albert und Elisabeth Glanzmann, Laupen
- Fondation Emil und Beatrice Gürtler-Schnyder von Wartensee, Berne
- Fondation KOLPING, Lucerne
- Fondation Mathys, Bettlach
- Fondation Rotary, Wil
- Fondation Humanitas, Zofingen
- Fondation de Gottfried Keller-Loge, Zurich

Tous nos remerciements aux autres fondations qui ont gracieusement fait un don, mais qui ne veulent pas être nommés ici.

Institutions et entreprises

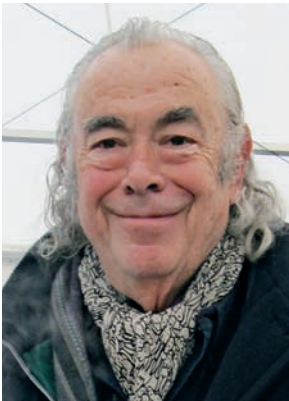
- Amt für soziale Sicherheit, Aktion Bettagsfranken, Soleure
- Freie christliche Schule, Liestal
- Freie Missionsgemeinde région Zofingen, Strengelbach
- Frito-Lay Trading Company GmbH, Berne
- Hölzlerclub, St-Gall
- Kapuzinerkloster Wesemlin, Lucerne
- Raiffeisenbank Böttstein, Kleindöttingen
- Rimaplan AG, Regensdorf
- Soberano-Sourcing GmbH, Berne
- Stiftung Haus Morgenstern, Widen
- Valida, St-Gall
- Wegwarte, Bâle

**Soutien à la
Journée de la
Soupe 2010**

Les entreprises, partenaires et personnes suivants ont soutenu généreusement la Journée de la Soupe 2010 avec des dons en nature ou financiers:

- AEK BANK 1826, Thoune
- AXA Winterthur Assurances, Winterthur
- Credit Suisse Schweiz (Corporate Volunteering)
- Coop
- Compass Group, Google Café, Zurich
- Lions Club, Murten
- Rotary Club, Wettingen
- La Semeuse, La Chaux-de-Fonds
- Table Suisse Fundraising région Bâle
- Table Suisse Fundraising région Berne
- Table Suisse Fundraising région Lucerne
- Table Suisse Fundraising région Suisse orientale
- Table Suisse Fundraising région Zurich
- Hainfeld Grafik, Bösingen: graphisme, publications

Dans 26 emplacements, des restaurants locaux ont cuisiné gratuitement de la soupe à l'occasion de la Journée de la Soupe. Pour des raisons de place, il nous est malheureusement impossible de les mentionner individuellement ici.





KPMG AG
Audit
Rue des Pilettes 1
CH-1700 Freiburg

Postfach 887
CH-1701 Freiburg

Telefon +41 26 347 49 00
Telefax +41 26 347 49 01
Internet www.kpmg.ch

Bericht der Revisionsstelle zur eingeschränkten Revision an den Stiftungsrat der
Stiftung Hoffnung für Menschen in Not, Kerzers

Als Revisionsstelle haben wir die Jahresrechnung (Bilanz, Betriebsrechnung und Anhang) der Stiftung Hoffnung für Menschen in Not für das am 31. Dezember 2010 abgeschlossene Geschäftsjahr geprüft.

Für die Jahresrechnung ist der Stiftungsrat verantwortlich, während unsere Aufgabe darin besteht, diese zu prüfen. Wir bestätigen, dass wir die gesetzlichen Anforderungen hinsichtlich Zulassung und Unabhängigkeit erfüllen.

Unsere Revision erfolgte nach dem Schweizer Standard zur Eingeschränkten Revision. Danach ist diese Revision so zu planen und durchzuführen, dass wesentliche Fehlaussagen in der Jahresrechnung erkannt werden. Eine eingeschränkte Revision umfasst hauptsächlich Befragungen und analytische Prüfungshandlungen sowie den Umständen angemessene Detailprüfungen der beim geprüften Unternehmen vorhandenen Unterlagen. Dagegen sind Prüfungen der betrieblichen Abläufe und des internen Kontrollsystems sowie Befragungen und weitere Prüfungshandlungen zur Aufdeckung deliktischer Handlungen oder anderer Gesetzesverstösse nicht Bestandteil dieser Revision.

Bei unserer Revision sind wir nicht auf Sachverhalte gestossen, aus denen wir schliessen müssten, dass die Jahresrechnung nicht Gesetz, Stiftungsurkunde und Reglement entspricht.

KPMG AG

Adrian Dürig
Zugelassener Revisionsexperte
Leitender Revisor

Daniel Dell'Anna

Freiburg, 15. April 2011

Beilage:

- Jahresrechnung (Bilanz, Betriebsrechnung und Anhang)

Comptes 2010: bilan

ACTIFS	au 31 décembre 2010	au 31 décembre 2009
	CHF	CHF
Liquidités	2,414,625.87	2,296,624.02
Créances	3,218.50	116,029.68
Prêts aux personnes dans le besoin	2,049.15	3,358.85
Amortissements prêts	-1,560.00	489.15
Actifs transitoires	84,799.40	-2,329.85
		1,029.00
<i>Actifs à court terme</i>	<i>2,503,132.92</i>	<i>2,427,986.29</i>
Installations informatiques et tél., machines de bureau	11.00	3.00
Véhicules	18.00	65,110.00
<i>Actifs immobilisés</i>	<i>29.00</i>	<i>65,113.00</i>
ACTIFS	2,503,161.92	2,493,099.29

PASSIFS	au 31 décembre 2010	au 31 décembre 2009
	CHF	CHF
Obligations sur livraisons	52,955.70	28,647.85
Autres obligations	13,549.65	7,283.45
Passifs transitoires	86,183.53	17,494.95
<i>Obligations à court terme</i>	<i>152,688.88</i>	<i>53,426.25</i>
Provisions	60,800.00	150,000.00
<i>Obligations à long terme</i>	<i>60,800.00</i>	<i>150,000.00</i>
<i>Fonds étrangers</i>	<i>213,488.88</i>	<i>203,426.25</i>
Capital de fondation	200,000.00	200,000.00
Bénéfices reportés	2,089,673.04	1,752,363.38
Bénéfice d'exploitation	0.00	337,309.66
<i>Fonds propres</i>	<i>2,289,673.04</i>	<i>2,289,673.04</i>
PASSIFS	2,503,161.92	2,493,099.29

Comptes 2010: compte d'exploitation

Compte d'exploitation	01.01.2010 – 31.12.2010		01.01.2009 – 31.12.2009	
	CHF		CHF	
Dons	2,165,284.06		2,202,926.96	
Revenus financiers	3,648.00		4,868.96	
Total des revenus	2,168,932.06		2,207,795.92	
Charge «projet»	15,514.40		19,055.65	
Frais direction Chiètres	458,276.93		409,663.50	
Frais région AG/SO	224,235.45		226,901.57	
Frais région Bâle	253,209.65		255,957.32	
Frais région BE/FR	403,952.50		298,685.80	
Frais région Lucerne	175,644.80		170,480.42	
Frais région suisse orientale	236,449.40		150,933.58	
Frais région VD/NE	248,436.60		127,520.18	
Frais région Zurich	226,444.75		193,149.24	
Frais région Tessin	0.00		36.00	
Frais Tables du Rhône	20,000.00		30,000.00	
Total des charges	2,262,164.48		1,882,383.26	
Résultat d'exploitation	-93,232.42		325,412.66	
Dissolution de provisions	150,000.00		0.00	
Attribution aux provisions	-60,800.00	89,200.00	0.00	0.00
Revenu neutre	14,545.26		11,897.00	
Charge neutre	-10,512.84	4,032.42	0.00	11,897.00
Résultat d'entreprise	0.00		337,309.66	

Comptes 2010: Annexe

	2010	2009
	CHF	CHF
Dissolution nette des réserves latentes	0.00	164,000.00
Obligation de leasing ne figurant pas au bilan	356,165.76	8,323.00
Valeur de l'assurance incendie des installations	70,000.00	70,000.00
Les obligations envers l'institution de prévoyance LPP s'élevaient à	5,031.85	0.00
Indications supplémentaires concernant le compte d'exploitation:		
– Frais du personnel	859,347.65	811,020.25
– Charges financières	2,893.60	2,886.16
– Amortissements	275,331.95	4,840.00

La réserve prévue pour la création de Table Suisse région Grisons a été annulée, car le projet a perdu sa pertinence. A l'inverse une réserve a été créée pour développer les activités dans les régions existantes.

Indications sur la réalisation d'une évaluation du risque:

Suite aux nombreuses réunions du comité de direction, celui-ci a étudié la situation financière, en particulier l'état des liquidités et a pris des décisions concrètes concernant l'entrée nécessaire de liquidités.

Il n'existe aucune autre information devant être indiquée selon l'article 663b du CO.

Compte 2010: Remarques

Remarques concernant les comptes 2010

Les bénéfices ont cette année été placés en réserve pour les activités futures. Cette mesure tend en première ligne à pallier une plus faible rentrée de dons.

L'année 2010 n'a pas présenté de résultats excellents, car des amortissements supplémentaires sur nos nouveaux véhicules frigorifiques, résultant d'un réaménagement partiel de notre flotte de véhicules, sont nécessaires. Cela correspond à une ligne directionnelle à long terme, qui veut assurer la continuité de grande qualité dans le futur.

Les liquidités sont placées avec précaution, ce qui induit un rendement plutôt faible.

Contact

Voulez-vous contribuer à une bonne action?

Projet: Table Suisse
Fondation: Espoir pour personnes en détresse
Murtenstrasse 24
3210 Chiètres
Tél.: 031 750 00 20
Fax: 031 750 00 21
E-Mail: info@tablesuisse.ch
URL: www.tablesuisse.ch

Compte de donations:

Banque: Credit Suisse Zurich
Compte: 332362-31-2
IBAN: CH63 0483 5033 2362 3100 2
Clg: 4835
PC: 80-500-4

Tous les dons sont exonérés d'impôt.

Fondée en: 2000
Personnel: 10 Persones (8,8 Stellen)
Dépenses: CHF 2 Mio. pro Jahr

Conseil de fondation:

Yvonne Kurzmeyer (Présidente)
Dr. Luisa Bürkler-Giussani
Chantal Senft-Boissonnas
Alfred Huber
Dr. Thierry Lalive d'Epina
Olivier Steimer

Direction:

Daniela Rondelli Stromsted, 60 % (gestion opérationnelle)
Beat Fislser, 60 % (directeur adjoint)
Yvonne Kurzmeyer, bénévole 20 % (PR, Fundraising)

Secrétariat:

Franziska Lehmann

Organes de contrôle:

KPMG SA, Révision économique, 1700 Fribourg
Surveillance fédérale des fondations, 3003 Berne

Subventions et contributions:

Confédération: non
Cantons: non
Communes: non
Autres: non

Fondation Espoir pour personnes en détresse
Table Suisse
Murtenstrasse 24
3210 Chiètres
Tél. 031 750 00 20
www.tablesuisse.ch

