
Rapport annuel 2011
Fondation Espoir pour personnes en détresse
Projet Table Suisse



Table des matières

Lettre de la Présidente de la fondation	4
Conseil de fondation & Direction	5
Organigramme	6
Description du projet Table Suisse	7
Les Faits	8
L'année 2011 en rétrospective	9
Soutien – entreprises et institutions	14
Rapport des réviseurs KPMG	18
Comptes 2011: bilan	19
Comptes 2011: compte d'exploitation	20
Comptes 2011: annexe	21
Comptes 2011: remarques	22
Contact	23

Lettre de la Présidente de la fondation

Chers amis de notre fondation

2011 – 10^{ème} anniversaire de Table Suisse. En une décennie, Table Suisse a distribué plus de 13 millions de kilos de nourriture de qualité irréprochable à des personnes nécessiteuses en Suisse. Une excellente raison de célébrer!

Le 18 décembre 2001 s'ouvrait à Berne la première Table régionale: l'unique voiture frigorifique réalisait ce jour-là la première livraison à 12 institutions sociales. La présence des médias télévisés augurait du futur succès de notre projet. En effet, au cours de ces 10 premières années, les médias n'ont cessé de suivre notre développement. Ils ont régulièrement couvert nos activités, en particulier la Journée de la Soupe, devenue entre-temps une tradition.

En 5 ans, nous avons atteint la première étape de notre ambitieux objectif: nous étions présents dans les 10 plus grandes régions de Suisse et distribuions plus de 1'400 tonnes de nourriture avec 19 véhicules. Très fiers et motivés, nous avons continué avec entrain. Depuis, nous n'avons ouvert qu'une seule région supplémentaire, mais avons considérablement augmenté la quantité de marchandise distribuée et étendu parallèlement la flotte de véhicules (voir les statistiques p. 8). En 2011, Table Suisse a distribué un impressionnant total de 3'494 tonnes de nourriture avec 31 véhicules. Cette marchandise représente une valeur de 22,8 millions de francs où chaque franc correspond à une plus-value de 20,70 francs. Un succès éloquent qui se laisse fêter!

Et la fête fut belle! Elle a duré toute l'année. Nous avons célébré notre dixième anniversaire avec un logo d'anniversaire original, une tentative de record du monde de tricot, un stand à la muba, la célèbre foire de Bâle, un souper de gala à l'hôtel Bellevue de Berne, une compétition artistique lors de la Journée de la Soupe à Saint-Gall, ainsi qu'une fête des employés et des bénévoles à Fräschels (FR) (voir p. 9).

Une année anniversaire n'est pas seulement une raison de célébrer, mais surtout une occasion de remercier! De tout coeur, je remercie tous nos collaborateurs, nos bénévoles, nos partenaires, les fondations qui nous soutiennent, nos fournisseurs et nos bénéficiaires, de même que tous les donateurs. Grâce à votre engagement exceptionnel, vous avez tous contribué à faire de Table Suisse le succès qu'est notre projet aujourd'hui: une institution unique, dotée d'une gestion administrative légère, aux réussites concrètes, qui fait aujourd'hui partie intégrante du paysage social suisse. Un immense merci à vous tous!

Nous nous réjouissons de vous retrouver en 2012. Nous aurons toujours besoin de votre aide.



Yvonne Kurzmeyer
Présidente du Conseil de fondation

Le Conseil de fondation et la Direction



Yvonne Kurzmeyer

Fondatrice et Présidente du Conseil de fondation.



Chantal Senft-Boissonnas

Présidente bénévole de l'association Table Suisse Fundraising. Membre du Conseil de fondation depuis juin 2009.



Alfred Huber

Membre du Conseil de fondation depuis octobre 2002.



Dr. Thierry Lalive d'Epinay

Conseiller d'entreprise, membre du Conseil de fondation depuis novembre 2003.



Olivier Steimer

Président du Conseil d'administration de la Banque Cantonale Vaudoise et membre du Conseil d'administration des Chemins de Fer Fédéraux. Membre du Conseil de fondation depuis juin 2005.



Dr. iur. Luisa Bürkler-Giussani

Avocate, membre de la Fondation Internationale Prix Balzan «Fonds», Zurich. Membre du Conseil de fondation depuis septembre 2005.



Daniela Rondelli Stromsted

Directrice de la fondation Espoir pour personnes en détresse.



Beat Fislér

Directeur adjoint de la fondation Espoir pour personnes en détresse.

Organigramme 2011

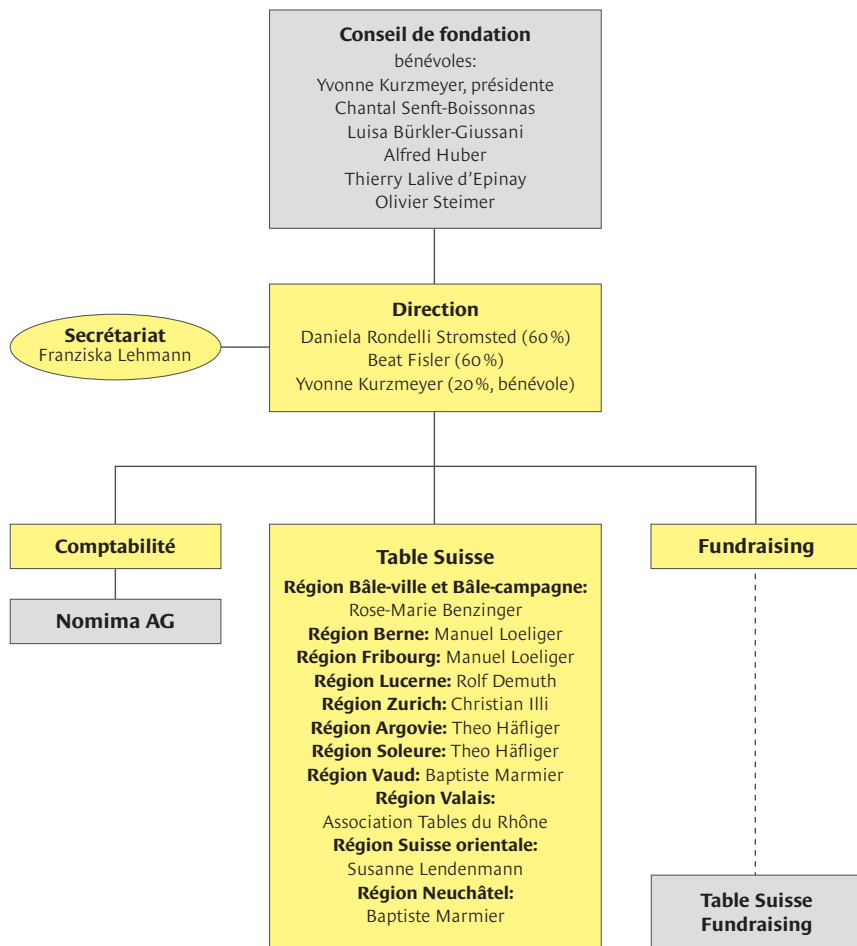


Table Suisse

Description du projet

Table Suisse vise à construire et développer un réseau suisse de distribution de surplus alimentaires en faveur de personnes nécessiteuses.

La mission du projet est de collecter auprès de grandes surfaces, de producteurs et détaillants des denrées alimentaires excédentaires irréprochables – dont la date de vente est passée, mais pas la date limite de consommation – et de les distribuer gratuitement à des institutions sociales.

Table Suisse distribue par année gratuitement environ **3'400 tonnes** (14 tonnes par jour) de denrées alimentaires à des institutions sociales. Les bénéficiaires – foyers d'urgence, refuges pour sans-abri, cuisines populaires, centres d'accueil de jour pour personnes dépendantes ou marginales et autres associations caritatives – peuvent ainsi bénéficier de produits frais et sains pour compléter les repas proposés.

Les chauffeurs qui récoltent et distribuent les produits sont tous bénévoles. Ce sont des personnes effectuant leur service civil ou faisant partie d'un programme de réinsertion professionnelle, des retraités, ou tout simplement des personnes très motivées à s'engager de manière régulière dans une activité sociale. 31 véhicules frigorifiques collectent chaque jour de la nourriture auprès d'environ 500 fournisseurs pour la redistribuer le même jour à plus de 500 institutions, qui, à leur tour, fournissent ou préparent des repas pour des personnes dans le besoin. Au total, plusieurs millions de repas sont distribués chaque année.

Le financement de Table Suisse provient de donations de la part d'entreprises, de fondations et de personnes privées. Nous obtenons également des contributions de Table Suisse Fundraising, une association d'utilité publique.

Table Suisse est un projet de la fondation Espoir pour personnes en détresse, dont le siège est à Chiètres / FR, qui vise à construire **un pont entre la surabondance et la misère**. Depuis le démarrage réussi dans la région de Berne en 2001, des antennes régionales ont été installées en Argovie, à Bâle, Fribourg, Lucerne, Neuchâtel, Soleure, Saint-Gall, dans le canton de Vaud, en Valais et à Zurich.

Vous trouverez des informations complémentaires sur notre site www.tablesuisse.ch.



2011 – Table Suisse en un coup d'oeil:

11 régions

31 véhicules frigorifiques en service tous les jours

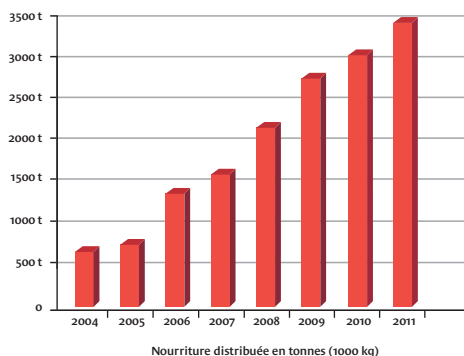
distribution de 3'494 tonnes de denrées alimentaires d'une valeur de 22.8 millions de francs

13,8 tonnes par jour!

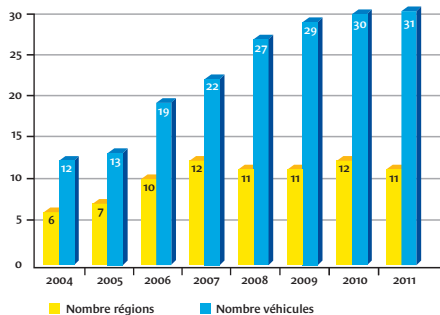
500 donateurs de denrées alimentaires et plus de 500 institutions sociales.

1 franc offert correspond à une plus-value de CHF 20.70.

Evolution de Table Suisse 2004 à 2011
Nourriture distribuée



Evolution de Table Suisse 2004 à 2011
Régions et véhicules



Les régions de Table Suisse

Neuchâtel: un nouveau véhicule frigorifique Mercedes Vito a été remis à la région le 9 mars. L'acquisition de ce véhicule a été rendue possible grâce à un don conséquent de la Loterie Romande.

Valais: notre association partenaire Tables du Rhône célébrait en octobre et novembre son 5^{ème} anniversaire en organisant diverses activités dans le Valais romand. Nous félicitons Tables du Rhône de son succès et de son engagement efficace auprès des personnes dans le besoin. Plus de 150 bénévoles contribuent à ce que plus de 700 personnes et 15 institutions sociales reçoivent chaque semaine des denrées alimentaires gratuites. Plus d'informations sur www.tablesdurhone.ch

Argovie/Soleure: Theo Häfliger, responsable de la région Argovie/Soleure, a pris sa retraite fin octobre. Theo Häfliger a débuté à Table Suisse région Bâle en 2003 comme chauffeur bénévole. Six mois plus tard, il devenait coordinateur à temps partiel de la région. En 2006, il a pris la responsabilité de la nouvelle région Soleure, à laquelle fut ensuite jointe la région Argovie. Nous tenons à remercier Theo Häfliger pour le développement prospère de la région Soleure ainsi que pour son engagement fidèle à Table Suisse. Nous lui souhaitons une excellente retraite et de nombreux voyages exceptionnels – son passe-temps préféré.

Pour des raisons organisationnelles, les **régions Argovie/Soleure** ont ensuite été séparées. Christian Illi est maintenant responsable de la région Argovie, en parallèle de la région Zurich qu'il gérait déjà, tandis que la région Soleure dépend de Manuel Loeliger qui dirige également les régions Berne et Fribourg.

Le 3 septembre, la direction de Table Suisse a organisé **la fête des bénévoles** à l'occasion du dixième anniversaire. Tous les employés et les bénévoles ont été invités à Fräschels pour une journée de festivités à laquelle ont participé plus de 70 personnes provenant de 9 cantons. Le conseil de fondation et la direction ont cordialement remercié les bénévoles de Table Suisse de leur engagement. La directrice, Daniela Rondelli Stromsted, l'a exprimé explicitement: sans le travail des bénévoles, Table Suisse n'existerait pas. Thierry Lalive d'Epina, membre du conseil de direction, a transmis les salutations et les remerciements du conseil de direction. Sous un ciel radieux et des températures estivales, les participants ont partagé une journée conviviale, marquée par un excellent repas et de joyeuses activités «sportives».

Logistique & accomplissement

Cette année encore, le total des produits alimentaires récupérés et distribués par Table Suisse a augmenté par rapport aux années précédentes:

2009	2010	2011
2'746 tonnes	3'016 tonnes	3'494 tonnes
10,9 tonnes par jour	12 tonnes par jour	13,8 tonnes par jour

Événements et médias

Table Suisse a célébré son **dixième anniversaire** en 2011, un événement officialisé par un communiqué de presse et la présentation de notre logo modifié (10 ans 2001–2011). Les chiffres communiqués parlent d'eux-mêmes: notre projet a vécu un succès grandissant au cours de ces 10 premières années (voir p. 8). Au cours de l'année, nous avons fait paraître 10 **communiqués de presse** pour rendre compte de nos activités. Ces informations sont disponibles sur notre site www.schweizertafel.ch, rubrique Mediencorner/Pressemitteilungen 2011.

Sur l'initiative de Nathalie Borer, **une tentative de record du monde de tricotage** de la plus longue écharpe a commencé en janvier. L'objectif était de tricoter d'ici décembre 2011 des écharpes d'une longueur totale de 54,3 km et de les distribuer à des personnes nécessiteuses. Des amateurs et amatrices de tricot de Suisse, d'Allemagne et du Lichtenstein se sont mis aux aiguilles. La tentative de record du monde s'est terminée le 10 décembre. Plus de 3'500 écharpes multicolores tricotées ont été mises bout à bout et mesurées dans la salle de gym de Büsserach. Le record du monde n'a certes pas été battu, mais l'initiative de Nathalie Borer a tout de même fourni des écharpes pour une longueur de 6 kilomètres. Table Suisse a ensuite distribué les écharpes à diverses institutions sociales s'occupant de personnes touchées par la pauvreté. Un énorme merci à Nathalie Borer et aux tricoteurs engagés.

Table Suisse était présente à la **muba**, la célèbre foire de Bâle. Nous avons tenu un stand dans la partie consacrée à la cuisine du 4 au 13 février. Une vente aux enchères permettait d'acquérir des prix originaux: le costume qu'Erich Vock porte dans la publicité Ricola, un maillot de l'équipe nationale de football dédié par les joueurs ou encore une écharpe du peintre bâlois Samuel Buri. La somme récoltée a été reversée intégralement à Table Suisse. Le 9 février, un cuisinier de renom, une politicienne connue, une star de musique Schlager, un présentateur de télévision et un célèbre banquier ont cuisiné au stand en faveur de Table Suisse.

La 8^{ème} Journée de la Soupe du 17 novembre a dégagé un total incroyable de 146'863.80 francs. Cette année encore, des personnalités nationales du monde économique, politique, sportif et culturel ont soutenu cet événement de récolte de fonds et ont ainsi témoigné leur solidarité envers les personnes touchées par la pauvreté en Suisse. Nous tenons à remercier avant tout la population suisse qui a répondu à notre invitation et qui a à nouveau, grâce à ses dons généreux, montré un solide signe de solidarité dans notre pays. Merci beaucoup!

Nous remercions sincèrement les nombreux bénévoles qui ont permis la réussite de cette journée, ainsi que les sociétés et organisations suivantes qui nous ont soutenu (voir également p. 16):

- Credit Suisse (Corporate Volunteering)
- Rotary Club Wettingen
- AEK Bank 1826, Thoune
- Lions Club Morat
- Association Table Suisse Fundraising
- Google Café Zurich

Centrale

Pouvant compter sur la prolongation **du contrat de partenariat** avec le **Credit Suisse** pour une durée de trois ans (2011–2013), nous avons entamé cette année anniversaire pleins d'enthousiasme. En plus d'un soutien financier, le Credit Suisse s'engage également auprès de Table Suisse dans le cadre de son projet Corporate Volunteering. Les employés du Credit Suisse ont organisé la Journée de la Soupe dans **17 emplacements** et dans **7 restaurants du personnel** ou ont accompagné nos tournées bénévolement pendant l'année. Le projet pilote «accompagnement de tournée» a débuté dans la région Zurich avec 10 journées de bénévolat au mois de mai, qui ont été suivies par 15 journées supplémentaires de septembre à novembre. Au total, 25 employés du Credit Suisse nous ont assistés en tournée. Les participants ont apprécié cette action, une expérience enrichissante dans un environnement social radicalement différent, et ont exprimé le vœu d'inclure ce type d'engagement dans le programme de bénévolat du Credit Suisse. Nous remercions sincèrement tous les participants.

Nous sommes également ravis de **la prolongation du partenariat** avec la **Coop** pour une durée de 3 ans (2011–2013), liée à une augmentation substantielle du soutien financier. Cette somme supplémentaire couvre les frais d'exploitation annuels de 3 véhicules frigorifiques. Plus de 190 filiales ou points de vente Coop mettent leur nourriture excédentaire à disposition de Table Suisse.

Au mois de juin, nous avons été très heureux d'apprendre que la **fondation Ernst Göhner**, l'un des partenaires principaux de Table Suisse, a décidé de prolonger son soutien précieux de **2013 à 2015**.

En mars, nous avons commencé la recherche précise de fonds pour **l'achat de 4 véhicules frigorifiques** qui doivent être remplacés dans différentes régions en 2012. Grâce à des dons généreux de fondations privées et de la Loterie Romande (voir également p. 15), ce financement est maintenant en grande partie assuré. Nous remercions sincèrement les donateurs pour leur soutien dynamique.

Pendant l'été, nous avons réalisé **un sondage de satisfaction auprès de nos clients**. Sans exception, nos prestations ont été qualifiées de positives et «super». La qualité des produits livrés est généralement jugée comme bonne à très bonne. Les difficultés rencontrées le sont plutôt dans la gestion organisationnelle, mais sont généralement réglées rapidement et de manière conciliante. Le sondage a

montré que Table Suisse, en tant qu'institution, ainsi que les **prestations** fournies sont jugées **nécessaires et sont très appréciées**.

Suite à la résiliation du contrat de location de nos **bureaux** à la Murtenstrasse 24 à Chiètres par notre bailleur pour des raisons d'utilisation personnelle, nous avons emménagé en janvier 2012 dans des nouveaux bureaux à la Bahnhofplatz 20 à Chiètres. Nous avons profité de cette occasion pour optimiser l'aménagement de ces nouveaux locaux. Suite à divers appels d'offre auprès de fabricants et concessionnaires de fourniture de bureau, nous avons eu l'heureuse surprise de nous voir offrir les meubles de bureau par la société **Ernst & Cie SA Holziken (Echo Büromöbel)** et les chaises de bureau par **Girsberger AG, Bützberg**. Tout ce mobilier à l'état neuf! Ce don extrêmement généreux nous a permis de réassigner le budget prévu pour le nouvel ameublement à notre activité principale: la réception et distribution de nourriture à des personnes nécessiteuses. Nous remercions chaleureusement ces deux sociétés.

Nous sommes fiers de cette **année anniversaire 2011**. Le soutien très généreux des nombreux donateurs et bienfaiteurs nous a à nouveau encouragés à continuer nos activités de soutien aux personnes nécessiteuses. Un grand merci à tous ceux et celles qui y contribuent!

Association Table Suisse Fundraising

L'association Table Suisse Fundraising a contribué à hauteur de 578'000 francs à notre budget. Nous remercions chaleureusement les membres du comité de l'association et sa présidente Chantal Senft-Boissonnas, ainsi que toutes les bienfaitrices des régions de leur soutien inconditionnel. Leurs efforts incessants lors de la Journée de la Soupe et des nombreux autres événements organisés par l'association contribuent grandement au bon déroulement de nos activités (voir également le site www.tablesuisse.ch, rubrique Table Suisse Fundraising).

L'association Table Suisse Fundraising région Berne a organisé au mois de mars **un souper de gala à l'hôtel Bellevue** à Berne. Avec près de **50'000 francs** récoltés, l'événement a affiché un brillant résultat. Ce montant couvre près de 20% des coûts de fonctionnement annuels de la région Berne. Un énorme «bravo» et merci à la région d'avoir conduit cet événement à un tel succès.



Soutien – entreprises et institutions

Partenaires de longue date

Donateurs nationaux de produits alimentaires
Coop (197 filiales)
Migros (72 filiales)
Aldi (27 filiales)
Lidl (37 filiales)

135 donateurs régionaux
Informations détaillées sous www.tablesuisse.ch

Donateurs nationaux (finances, biens et prestations)

- Credit Suisse: soutien financier, Corporate Volunteering
- Coop: soutien financier
- Schindler Ascenseurs SA: soutien financier
- McKinsey & Company: conseil/impression
- Sika Schweiz AG: soutien financier
- Pointup (programme de bonification des cartes de crédit du Credit Suisse): soutien financier
- Mercedes Benz, centre de véhicules utilitaires Schlieren: offre spéciale pour véhicules de livraison Mercedes Benz, Sprinter et Vito

Nos plus importants partenaires en 2011

- Credit Suisse
- Coop
- Schindler Ascenseurs SA
- Sika Schweiz AG
- Fondation Ernst Göhner, Zoug
- McKinsey & Company

Donateurs de biens et prestations

Au cours de l'année 2011, nous avons pu bénéficier de conditions favorables accordées par les sociétés suivantes:

- AXA Assurances SA, Winterthur: soutien lors de la Journée de la Soupe
- Druckerei zum Murtenleu, Morat: imprimés
- Ernst & Cie SA, Holziken, meubles de bureau Echo gratuits pour la centrale à Chiètres
- Girsberger AG, Bützberg, siège de bureau gratuite
- Hainfeld Grafik, Bödingen: travail de graphisme pour nos publications
- Hug-Witschi AG, Bödingen: assistance informatique
- KPMG, Fribourg: révision
- Marti Logistik AG, Kallnach: transport
- MyPlace SelfStorage, Zurich: place de stockage
- Nomima AG, Chiètres: comptabilité et fiduciaire
- Sinato GmbH, Morat: support technique internet

Fondations

Nous avons reçu d'importantes contributions et des soutiens financiers pour plusieurs années de:

- Fondation AVINA, Freienbach
- Fondation Baugarten, Zurich
- Fondation Bürgi-Willert, Berne
- Fondation Charlotte et Nelly Dornacher, Coire
- Fondation Hans Eggenberger, Zurich
- Fondation Gebauer, Zurich
- Fondation Klaus Lechler, Bâle
- Fondation Alexander-Schmidheiny, Heerbrugg
- Fondation Steinegg, Herisau
- Fondation Mano, Zurich

Parmi les autres fondations qui nous ont soutenus en 2011, nous sommes heureux de pouvoir également mentionner:

- Fondation Agnos, Gattikon
- Fondation Nelly Bürgisser & Hedwig Steinmann, Berne
- Fondation COFRA, Zoug
- Fondation Graber-Brack, Aarau
- Fondation de la Gottfried-Keller-Loge, Zurich
- Fondation «Dr. Valentin Malamoud», Coire
- Fondation Moriz et Elsa von Kuffner, Zurich

Tous nos remerciements aux autres fondations qui ont gracieusement fait un don, mais qui ne veulent pas être nommées ici.

Institutions et entreprises

Basys SA, systèmes de construction, Kirchberg
BSSM agence de publicité AG, Bâle
brag comptabilité et révision AG, Zoug
Eglise évangélique réformée du canton de Fribourg
Assemblée Missionnaire, région Zofingue
KCS.net Holding AG, Liestal
Commission culturelle d'Aesch, Aesch
Kundert Ingenieure AG, Schlieren
Loterie Romande, Villars-sur-Glâne/FR
Loterie Romande, Lausanne/VD
Fonds de loterie du canton de Soleure



**Soutien à la
Journée de la
Soupe 2011**

Les entreprises, partenaires et personnes suivants ont soutenu généreusement la Journée de la Soupe 2011 avec des prestations, des dons en nature ou financiers:

- AEK BANK 1826, Thoun
- AXA Assurances SA, Winterthour
- Coop
- Credit Suisse (Corporate Volunteering)
- Lions Club, Morat
- Royal Business Restaurants GmbH, Google Café, Zurich
- Rotary Club, Wettingen
- Table Suisse Fundraising région Bâle
- Table Suisse Fundraising région Berne
- Table Suisse Fundraising région Lucerne
- Table Suisse Fundraising région Suisse orientale
- Table Suisse Fundraising région Zurich
- Hainfeld Grafik, Bösingen: graphisme, publications

Dans 24 emplacements, des restaurants locaux ont cuisiné gratuitement de la soupe à l'occasion de la Journée de la Soupe. Pour des raisons de place, il nous est malheureusement impossible de les mentionner individuellement ici.



8ème Journée de la Soupe 2011





KPMG AG
Audit
Rue des Pilettes 1
CH-1700 Freiburg

Postfach 887
CH-1701 Freiburg

Telefon +41 26 347 49 00
Telefax +41 26 347 49 01
Internet www.kpmg.ch

Bericht der Revisionsstelle zur eingeschränkten Revision an den Stiftungsrat der

Stiftung Hoffnung für Menschen in Not, Kerzers

Als Revisionsstelle haben wir die Jahresrechnung (Bilanz, Betriebsrechnung und Anhang) der Stiftung Hoffnung für Menschen in Not für das am 31. Dezember 2011 abgeschlossene Geschäftsjahr geprüft.

Für die Jahresrechnung ist der Stiftungsrat verantwortlich, während unsere Aufgabe darin besteht, diese zu prüfen. Wir bestätigen, dass wir die gesetzlichen Anforderungen hinsichtlich Zulassung und Unabhängigkeit erfüllen.

Unsere Revision erfolgte nach dem Schweizer Standard zur Eingeschränkten Revision. Danach ist diese Revision so zu planen und durchzuführen, dass wesentliche Fehlaussagen in der Jahresrechnung erkannt werden. Eine eingeschränkte Revision umfasst hauptsächlich Befragungen und analytische Prüfungshandlungen sowie den Umständen angemessene Detailprüfungen der bei der geprüften Einheit vorhandenen Unterlagen. Dagegen sind Prüfungen der betrieblichen Abläufe und des internen Kontrollsystems sowie Befragungen und weitere Prüfungshandlungen zur Aufdeckung deliktischer Handlungen oder anderer Gesetzesverstöße nicht Bestandteil dieser Revision.

Bei unserer Revision sind wir nicht auf Sachverhalte gestossen, aus denen wir schliessen müssten, dass die Jahresrechnung nicht Gesetz, Stiftungsurkunde und Reglement entspricht.

KPMG AG

Adrian Dürig
Zugelassener Revisionsexperte
Leitender Revisor

Philippe Ryser
Zugelassener Revisionsexperte

Freiburg, 21 Mai.2012

Beilage:

- Jahresrechnung (Bilanz, Betriebsrechnung und Anhang)

Comptes 2011: bilan

ACTIFS	au 31 décembre 2011		au 31 décembre 2010	
	CHF		CHF	
Liquidités	2'961'891.23		2'414'625.87	
Créances	1'402.65		3'218.50	
Prêts aux personnes dans le besoin	50.10		2'049.15	
Amortissements prêts	0.00	50.10	-1'560.00	489.15
Actifs transitoires	32'693.10		84'799.40	
<i>Actifs à court terme</i>	<i>2'996'037.08</i>		<i>2'503'132.92</i>	
Installations informatiques et tél., machines de bureau	3.00		11.00	
Véhicules	18.00		18.00	
<i>Actifs immobilisés</i>	<i>21.00</i>		<i>29.00</i>	
ACTIFS	2'996'058.08		2'503'161.92	

PASSIFS	au 31 décembre 2011		au 31 décembre 2010	
	CHF		CHF	
Obligations sur livraisons	47'877.75		52'955.70	
Autres obligations	38'373.50		13'549.65	
Passifs transitoires	8'155.45		86'183.53	
Obligations à court terme	94'406.70		152'688.88	
Fonds d'acquisition véhicules	240'000.00		0.00	
Provisions pour développement	80'000.00		60'800.00	
Obligations à long terme	320'000.00		60'800.00	
<i>Fonds étrangers</i>	<i>414'406.70</i>		<i>213'488.88</i>	
Capital de fondation	200'000.00		200'000.00	
Bénéfices reportés	2'089'673.04		2'089'673.04	
Bénéfice d'exploitation	291'978.34		0.00	
<i>Fonds propres</i>	<i>2'581'651.38</i>		<i>2'289'673.04</i>	
PASSIFS	2'996'058.08		2'503'161.92	

Comptes 2011: compte d'exploitation

Compte d'exploitation	01.01.2011 – 31.12.2011		01.01.2010 – 31.12.2010	
	CHF		CHF	
Dons	2'307'647.25		2'165'284.06	
Dons pour acquisition de véhicules	240'000.00		0.00	
Produit des intérêts du capital	4'228.69		3'648.00	
Total des revenus	2'551'875.94		2'168'932.06	
Charge «projet»	20'733.10		15'514.40	
Frais direction Chiètres	432'434.95		458'276.93	
Frais région AG/SO	191'653.30		224'235.45	
Frais région Bâle	267'274.60		253'209.65	
Frais région BE/FR	268'158.10		403'952.50	
Frais région Lucerne	176'642.85		175'644.80	
Frais région Suisse orientale	176'462.80		236'449.40	
Frais région VD/NE	253'676.55		248'436.60	
Frais région Zurich	247'316.50		226'444.75	
Frais Tables du Rhône	20'000.00		20'000.00	
Total des charges	2'054'352.75		2'262'164.48	
Résultat d'exploitation	497'523.19		-93'232.42	
Dissolution de provisions	0.00		150'000.00	
Attribution aux provisions	-19'200.00		-60'800.00	
Attribution au fonds d'acquisition véhicules	-240'000.00	-259'200.00	0.00	89'200.00
Revenu neutre	55'664.00		14'545.26	
Charge neutre	-2'008.85	53'655.15	-10'512.84	4'032.42
Résultat d'entreprise	291'978.34		0.00	

Comptes 2011: annexe

	2011	2010
	CHF	CHF
Obligations de leasing ne figurant pas au bilan:	118'989.10	384'659.05
Valeur de l'assurance incendie des installations:	70'000.00	70'000.00
Les obligations envers l'institution de prévoyance LPP s'élèvent à	19'185.30	5'031.85
Indications supplémentaires concernant le compte d'exploitation:		
– Frais du personnel	850'741.30	859'347.65
– Charges financières	1'526.35	2'893.60
– Amortissements	96'768.30	275'331.95

La provision pour le développement des régions a été augmentée.

Indications sur la réalisation d'une évaluation du risque:

Suite aux nombreuses réunions du comité de direction, celui-ci a étudié la situation financière, en particulier l'état des liquidités, et a pris des décisions concrètes concernant l'entrée nécessaire de liquidités.

Il n'existe aucune autre information devant être indiquée selon l'article 663b du CO.

Compte 2011: remarques

Remarques concernant les comptes 2011

Les liquidités, provenant des bénéfices reportés et des fonds propres, ont pu être augmentées de 14 % par rapport à 2010. Cela signifie que l'entier des charges d'exploitation pourrait être financé pendant une année entière, même en l'absence de tout don.

Notre objectif à long terme est de créer une réserve de fonctionnement couvrant 2 ans de financement des charges d'exploitation.

Les liquidités sont placées avec précaution. En raison des taux d'intérêts bas généralisés, le rendement reste malheureusement plutôt faible.

Contact

Voulez-vous contribuer à une bonne action?

Projet: Table Suisse
Fondation: Espoir pour personnes en détresse
Bahnhofplatz 20
3210 Chiètres
Tél.: 031 750 00 20
Fax: 031 750 00 21
E-Mail: info@tablesuisse.ch
Site internet: www.tablesuisse.ch

Compte de donations:

Banque: Credit Suisse Zurich
Compte: 332362-31-2
IBAN: CH63 0483 5033 2362 3100 2
Clg: 4835
PC: 80-500-4

Tous les dons sont exonérés d'impôt.

Fondée en: 2000
Personnel: 10 personnes (8,8 postes)
Dépenses: CHF 2 millions par an

Conseil de fondation:

Yvonne Kurzmeyer (Présidente)
Dr. Luisa Bürkler-Giussani
Chantal Senft-Boissonnas
Alfred Huber
Dr. Thierry Lalive d'Epinau
Olivier Steimer

Direction:

Daniela Rondelli Stromsted, 60 % (gestion opérationnelle)
Beat Fislser, 60 % (directeur adjoint)
Yvonne Kurzmeyer, bénévole 20 % (PR, Fundraising)

Secrétariat:

Franziska Lehmann

Organes de contrôle:

KPMG SA, Révision économique, 1700 Fribourg
Surveillance fédérale des fondations, 3003 Berne

Subventions et contributions:

Confédération: non
Cantons: non
Communes: non
Autres: non

Fondation Espoir pour personnes en détresse
Table Suisse
Bahnhofplatz 20
3210 Chiètres
Tél. 031 750 00 20
www.tablesuisse.ch

